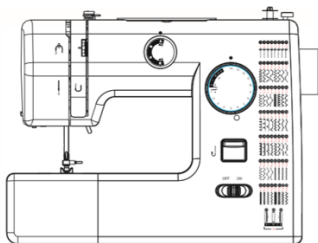


## Руководство по пользованию – швейная машинка Аног



- Пожалуйста, внимательно прочтите Инструкцию по эксплуатации перед тем, как приступить к работе на швейной машине
- Сохраните это руководство в надежном месте

### ИНСТРУКЦИИ ПО БЕЗОПАСНОСТИ

Эта машинка предназначена только для домашнего использования.

**ВНИМАНИЕ** - Чтобы снизить риск поражения электрическим током или избежать травм:

1. Никогда не оставляйте включенную машинку без присмотра.
2. Всегда отключайте машинку от электросети сразу после использования и перед чисткой.
3. Всегда отключайте от сети перед заменой лампы. Замените лампу на лампу того же типа с номиналом 0.06 Вт и напряжением  $\leq 3.2$  В.
4. Не позволяйте использовать машинку детям.
5. Используйте эту машинку только по прямому назначению, как описано в данном руководстве. Используйте приспособления, рекомендованные производителем, как указано в данном руководстве.
6. Никогда не работайте с машинкой, если у нее поврежден шнур или вилка, если она не работает должным образом, если ее уронили или повредили, или если она упала в воду.
7. Никогда не работайте на машинке с заблокированными отверстиями для воздуха. Следите за тем, чтобы в вентиляционных отверстиях швейной машины и педали не скапливались ворсинки, пыль и рыхлые ткани.
8. Держите пальцы подальше от всех движущихся частей, особенно иглы.
9. Всегда используйте подходящую игольную пластину. Неправильная пластина может привести к поломке иглы.
10. Не используйте изогнутые деформированные иглы.
11. Не тяните и не толкайте ткань во время шитья, так как это может отклонить иглу и привести к ее поломке.

12. Выключайте швейную машинку при выполнении любых регулировок в области иглы, таких как заправка нити в иглу, замена иглы, заправка нити в шпульку, замена прижимной лапки и т.д.
13. Всегда отключайте швейную машинку от электрической розетки при снятии крышек, смазке или при выполнении любых других настроек обслуживания пользователем, упомянутых в руководстве по эксплуатации.
14. Никогда не роняйте и не вставляйте какие-либо предметы в отверстия машинки.
15. Для отключения переведите все элементы управления в положение «выключено», затем выньте вилку из розетки.
16. Не тяните за шнур при отключении от сети. Для отключения беритесь за вилку, а не за шнур.
17. Уровень звукового давления при нормальных условиях эксплуатации составляет  $\leq 72$  ДБ.
18. Эта машинка не предназначена для использования людьми (включая детей) с ограниченными физическими, сенсорными или умственными способностями, или недостатком опыта и знаний. Следите за детьми, чтобы они не играли с прибором.

#### **ПОДХОДЯЩИЕ ТКАНИ ДЛЯ ШИТЬЯ**

Ткань	Хлопок / Лен	Полиэстер	Эластичная ткань (резинки)
Обычная	✓	✓	/
Плотная/Толстая	✓	✓	/
Тонкая	✓	Х	Х
Твердая/Жесткая	✓	✓	/
Мягкая	Х	Х	Х

Эффективное шитье:

✓: означает, что легко шить.

Х: означает, что сложно шить

/: означает не гладко шить

Примечание:

1. Определение толщины ткани:

Тонкая (ткань): два слоя ткани толщиной  $< 0.35$  мм;

Толстая (ткань): два слоя ткани толщиной  $> 0,8$  мм;

Обычная (ткань): два слоя ткани толщиной  $\geq 0.35$  мм и  $\leq 0.8$  мм.

### 1. Определение эластичности ткани:

Если ткань размером «100 мм\*30 мм» растягивается на 106 мм или более при натяжении 0.5 кг, ткань является эластичной, иначе она неэластичная.

2. Твердая ткань: джинсы, полотно и т. д.

3. Мягкая ткань: полотенце, тряпка и т. д.

### ВАЖНО!

1. Шелк / шерсть не

подходят для шитья. 2.

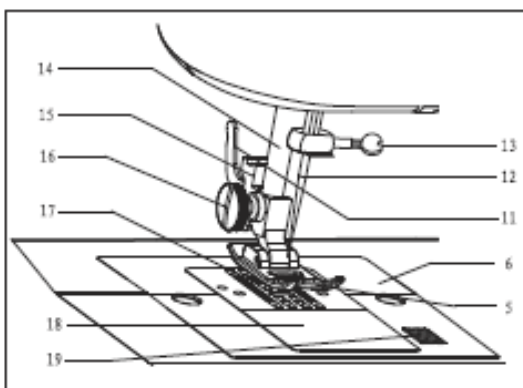
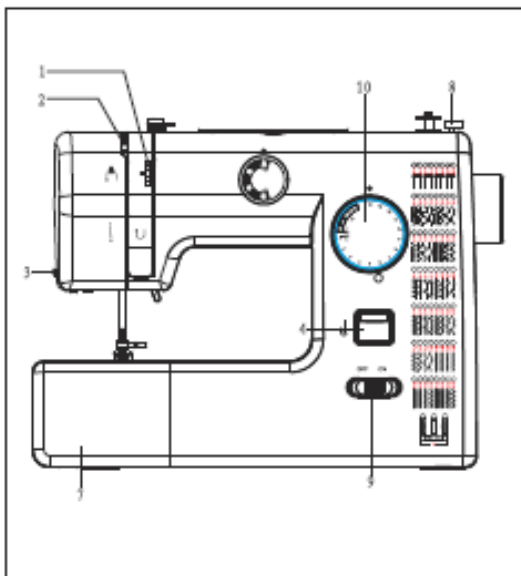
Если не получается прошить

тонкую ткань, советуем

подкладывать обычную

бумагу под ткань при

шитье.



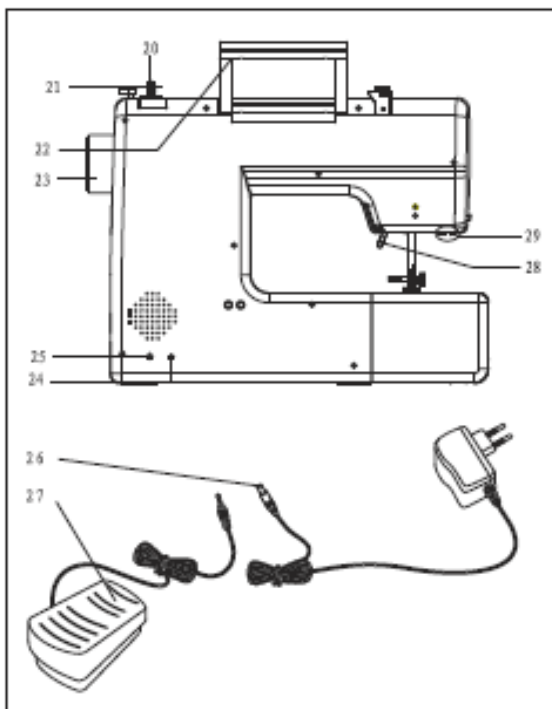
## **ОСНОВНЫЕ ЧАСТИ МАШИНЫ (вид спереди)**

1. Регулятор натяжения нити
2. Рычаг нитепритягивателя
3. Нитеобрезатель
4. Рычаг обратного шитья
5. Педаль
6. Игольная пластина
7. Съёмный удлинитель
8. Ограничитель намотки шпульки
9. Переключатель включения / выключения и контроля скорости
10. Диск выбора рисунка
11. Рычаг освобождения прижимной лапки
12. Иголка
13. Игольчатый зажим и винт
14. Прижимная планка
15. Держатель прижимной лапки
16. Винт прижимной лапки
17. Гребенка
18. Крышка шпульки
19. Кнопка освобождения крышки шпульки

## ОСНОВНЫЕ ЧАСТИ МАШИНЫ

### (Вид сзади)

- 20. Шпилька для катушки
- 21. Намотчик шпульки
- 22. Ручка для переноски
- 23. Маховик
- 24. Вход для педали
- 25. Вход для шнура питания
- 26. Шнур питания
- 27. Ножной контроллер (педаль для ног)
- 28. Подъемник прижимной лапки
- 29. Переключатель света и встроенная подсветка для шитья



## ЧАСТИ МАШИНЫ И ИХ ПРЕДНАЗНАЧЕНИЯ



1. Регулятор натяжения нити позволяет вам выбрать правильное натяжение для вашей строчки, нити и ткани. Натяжные диски внутри машины регулируют степень натяжения игольной нити. Шкала натяжения нити пронумерована от 1 до 9. Чем меньше номер, тем слабее натяжение игольной нити. Чем выше число, тем сильнее натяжение игольной нити. Настройки 3, 4 и 5 отмечены рамкой вокруг числа, указывающей настройки в диапазоне, в котором будет выполняться большая часть вашего шитья.
2. Рычаг нитепритягивателя контролирует поток игольной нити. Ушко для заправки нити упрощает заправку нитепритягивающего рычага.

3. Нитеобрезатель встроен сбоку машины для удобства. Используйте это, чтобы быстро и легко обрезать концы ниток при завершении шва.
4. Рычаг реверса мгновенно меняет направление строчки на обратное. Просто нажмите на рычаг до конца и удерживайте. Отпустите, чтобы продолжить шитье вперед.
5. Прижимная лапка удерживает ткань на гребенках транспортера. С помощью подъемника прижимной лапки опустите прижимную лапку для шитья или поднимите прижимную лапку для удаления ткани.
6. Игольная пластина расположена под областью прижимной лапки, вокруг гребенок транспортера. Он обеспечивает ровную поверхность ткани во время шитья.
7. Съёмная удлинительный слой обеспечивает большую поверхность вокруг руки машины для поддержки ткани во время шитья. Его можно снять, чтобы получить доступ к свободному рукаву, что позволяет шить меньшие, более труднодоступные области, такие как края брюк или рукавов. В нем есть отсек для хранения принадлежностей машины, поэтому они всегда под рукой.
8. Стопор намотки шпульки используется в процессе намотки шпульки.
9. Переключатель включения / выключения питания и управления скоростью используется для включения и выключения машины. Существует настройка «L» для более низкой скорости и настройка «H» для более высокой скорости.
10. Диск выбора строчек используется для настройки машины на строчку, которую вы хотите вышить. Он пронумерован от 1 до 15, и цифры соответствуют дисплею в верхней части устройства. Просто поверните диск к нужной строчке и шейте.
11. Рычаг освобождения прижимной лапки расположен сзади держателя прижимной лапки. Используйте этот рычаг, чтобы снять прижимную лапку с держателя прижимной лапки.
12. Игла вставляется в игловодитель и необходима для шитья.

13. Зажим иглы и винт работают вместе, чтобы удерживать иглу на месте во время шитья.
14. Прижимная планка удерживает прижимную ступню и держатель прижимной лапки. Он поднимается и опускается с помощью подъемника прижимной лапки.
15. Держатель прижимной лапки прикреплен к прижимной планке. Он удерживает прижимную лапку на месте во время шитья.
16. Винт прижимной ступни расположен слева от держателя прижимной лапки. Винт используется для фиксации держателя прижимной ступни на стержне прижимной лапки.
17. Гребенка обеспечивает перемещение ткани под прижимной лапкой.
18. Крышка шпульки находится над шпульным отделением. Он прозрачен, что упрощает контроль за подачей нити.
19. Кнопка освобождения крышки шпульки расположена справа от крышки шпульки. Нажмите на нее вправо, чтобы освободить крышку при замене шпульки.
20. Катушечный стержень удерживает катушку с нитью. Держатель стержня для катушки устанавливается на стержень для катушки, чтобы нить разматывалась без рывков. Катушечный стержень можно использовать двумя способами (горизонтально или вертикально), в зависимости от размера используемой катушки с нитью.
21. Устройство намотки шпульки используется для плавной и равномерной намотки нити на шпульку.
22. Ручка для переноски позволяет легко и удобно транспортировать машинку.
23. Рулевое колесо управляет движением приемного рычага и иглы. Всегда поворачивайте рулевое колесо на себя.
24. Вход для педали находится на задней панели машины. Шнур педали должен быть вставлен в этот вход перед началом шитья.

25. Разъем для шнура питания на задней панели устройства — это место, куда вставляется шнур питания для подачи питания на устройство.
26. Шнур питания имеет один конец, который подключается к розетке сетевого шнура, а другой конец - к основному источнику питания.
27. Педаль используется для запуска машины. Встаньте на контроллер, чтобы начать шитье, и снимите ногу с контроллера, чтобы остановить шитье.
28. Подъемник прижимной лапки расположен внутри области «С» машины. Используйте рычаг, чтобы поднимать и опускать прижимную лапку. Лапка поднимается перед заправкой нити в машинку и для снятия детали с машины. Перед началом шитья опустите подъемник прижимной лапки.
29. Переключатель света и встроенная подсветка используются для освещения области шитья.
30. Лицевая панель содержит рычаг намотки, швейную лампу, механизм натяжения и многое другое.
31. Катушка с нитью используется для удержания и направления нити в натяжные диски. В верхней части машины есть диаграмма, показывающая, где нить входит в направляющую.
32. Шпульный колпачок надежно удерживает нижнюю нить, обеспечивая достаточное натяжение нити во время шитья

## АКСЕССУАРЫ

Педаль для ног x 1	
Катушка с нитью x 2	



Шпулька x 2	
Нитевдеватель x 1	
Иголка (14 #) x 1	
Прижимная лапка для пришивания петли для пуговиц x 1	
Адаптер x 1	

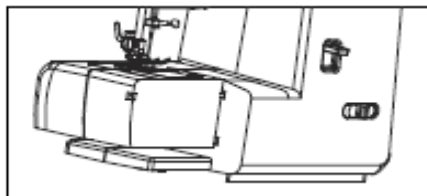
**\*ВАЖНО!**

Используйте в этой швейной машинке только металлические шпульки.

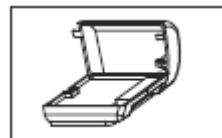
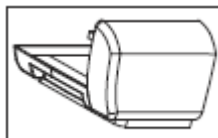
## **СЪЕМНЫЙ УДЛИНИТЕЛЬ**

Чтобы снять удлинитель с машины, крепко возьмите его и потяните влево.

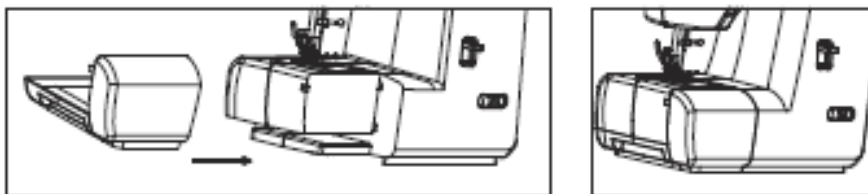
После снятия у вас будет доступ к свободной руке. Это позволяет сшить брюки или рукава, а также другие труднодоступные места.



Внутренняя часть съемного удлинителя может использоваться для хранения принадлежностей. Чтобы открыть отделение для хранения аксессуаров, откиньте крышку вниз, как показано на рисунке.



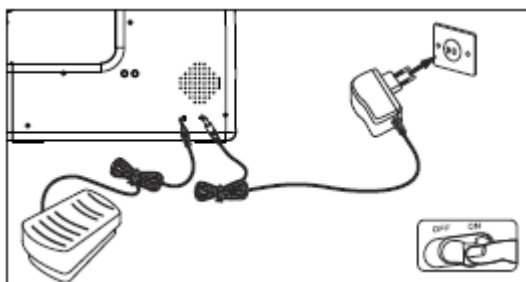
Чтобы установить съемную удлинитель, возьмите ее в левую руку и с усилием протолкните вправо.



## ПОДКЛЮЧЕНИЕ МАШИНКИ

Подключите машинку к источнику питания, как показано на рисунке. Эта машинка оборудована электрической вилкой, которую необходимо использовать с соответствующей розеткой.

Отключайте шнур питания, когда машинка не используется.



Чтобы включить машинку для шитья, используйте переключатель включения / выключения и контроля скорости.

Установите его в положение «L», чтобы шить на более медленных скоростях, или установите его в положение «H», чтобы шить на более высоких скоростях. Когда машинка заправлена и готова к шитью, опустите прижимную лапку и наступите на педаль.

## ЗАПРАВКА НИТИ И ИГЛЫ

Для вашей машины доступны иглы различных типов, в зависимости от типа ткани, которую вы шьете. Убедитесь, что используете иглу правильного типа и размера, чтобы добиться наилучших результатов в ваших швейных проектах.

Чаще всего используются иглы с обычным острием и с шариком. Наиболее часто используемые размеры: 11/80, 14/90 и 16/100. Чем меньше число, тем

меньше размер иглы. Чем больше число, тем больше игла. Используйте иглы меньшего размера для более легких тканей и иглы большего размера для более плотных тканей. В приведенной ниже таблице представлены некоторые рекомендации по подбору типа нити и типа иглы для различных тканей для достижения наилучших результатов.

Иглы с обычным острием предназначены для использования с тканями, такими как хлопок, лен, шелк, джинсовая ткань или саржа. Номер типа для этой иглы - 2020.

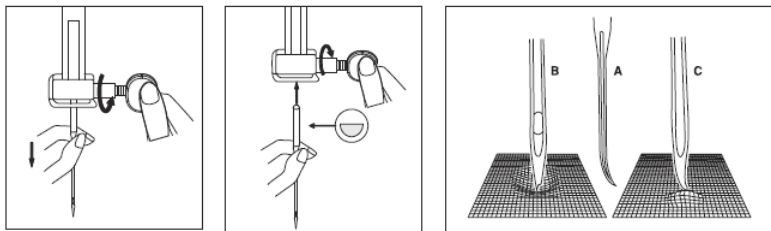
Иглы с шариковым острием предназначены для использования с тканями эластичного трикотажа, такими как спандекс, трикотаж I-рубашка или трикотаж. Номер типа для этой иглы - 2045.

Материал	Нить	Тип иглы	Размер иглы
Легкие: тафта, органди, батист	Универсальная нить; Шелковая нить	2020	11
Средней плотности: лён, шали, ситец, хлопок.	Универсальная нить; Шелковая нить	2020	14
Средне-тяжелые: твид, джинсовая ткань, вельвет	Универсальная нить; Сверхпрочный хлопок	2020	14 или 16
Трикотаж: эластичный трикотаж, спандекс, трикот.	Универсальная нить; Шелковая нить	2045	14

#### **Чтобы вставить новую иглу:**

1. Поверните переключатель включения / выключения и контроля скорости в положение «выключено».
2. Ослабьте винт иглодержателя.
3. Удалите старую иглу и выбросьте ее.
4. Вставьте новую иглу плоской стороной до упора вверх.
5. Надежно затяните винт иглодержателя.

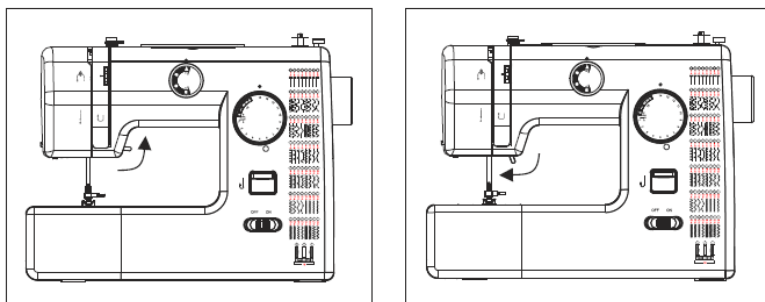
Иглы должны быть в идеальном состоянии.



### **ПОДЪЕМНИК ПРИЖИМНОЙ ЛАПКИ**

Подъемник прижимной лапки расположен внутри области «С» машины. Используйте его для подъема и опускания прижимной лапки.

Перед заправкой нити в машинку поднимите подъемник прижимной лапки, чтобы убедиться, что она заправлена правильно. Поднимите его также, чтобы убрать ткань с машины по окончании шитья. Опустите подъемник прижимной лапки после того, как положите ткань под прижимную лапку, чтобы начать шить.



### **Как установить прижимную лапку**

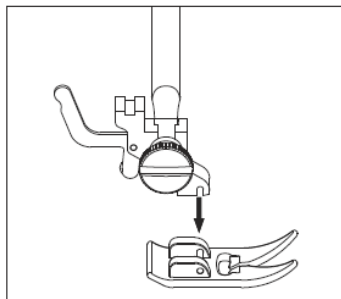
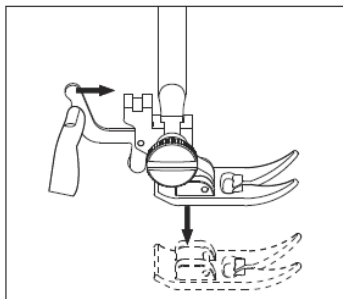
Переведите переключатель включения / выключения питания и контроля скорости в положение «выключено» и убедитесь, что игла находится в крайнем верхнем положении.

### **Снятие прижимной лапки**

Поднимите прижимную планку, подняв подъемник прижимной лапки. Нажмите на рычаг прижимной лапки, расположенный сзади держателя прижимной лапки, и лапка отсоединится.

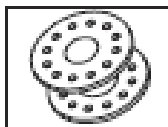
### **Установка прижимной лапки**

Поднимите прижимную лапку с помощью подъемника прижимной лапки. Поместите лапку под держатель прижимной лапки, затем опустите держатель прижимной лапки. Прижимная лапка соединится автоматически.

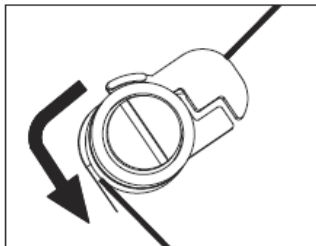
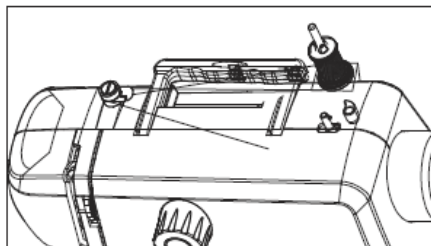


## НАМОТКА ШПУЛЬКИ

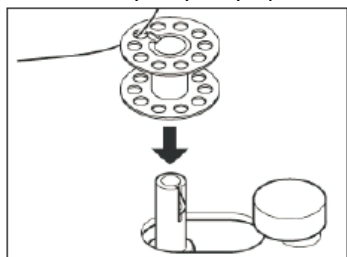
В швейной машине Avroга используются металлические шпульки. Шпульный колпачок намагничен. При использовании металлической шпульки можно добиться правильного натяжения нижней нити. Поэтому не используйте прозрачные или пластиковые шпульки - использование прозрачных или пластиковых шпулек приведет к плохому качеству строчки из-за недостаточного натяжения нижней нити. Всегда используйте металлические шпульки.



1. Установите основу шпульки, нить и колпачок на стержень для шпульки.
2. Вытяните нить из шпульки.
3. Вставьте его в нитенаправитель, затем намотайте на направитель натяжения шпульки, как показано на рисунке.

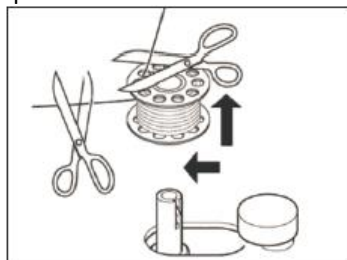
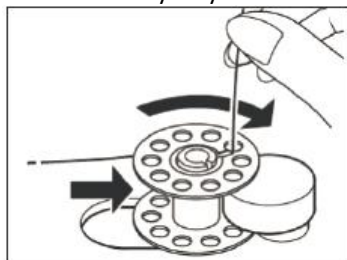


4. Вставьте конец нити через отверстие в шпульке, как показано. Установите шпульку на устройство намотки шпульки до упора.



5. Удерживая конец нити, надавите на устройство намотки шпульки вправо, вплотную к ограничителю намотки шпульки.

6. Нажмите на педаль, чтобы начать намотку шпульки, остановитесь, чтобы обрезать хвостик нитки. Снова нажмите на педаль, чтобы возобновить намотку шпульки. Когда шпулька заполнится, сдвиньте шпиндель влево, обрежьте нить и снимите шпульку с намоточного устройства.

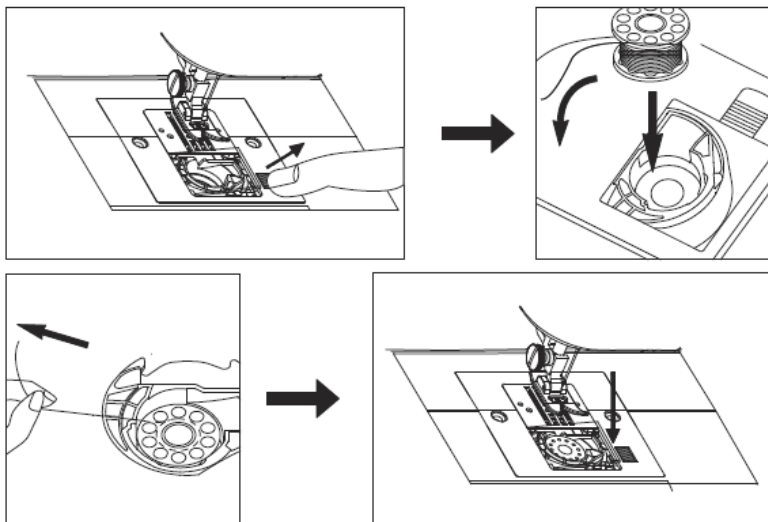


### Как вставить шпульку

Чтобы вставить шпульку, сначала снимите крышку шпульки. Поместите шпульку в шпульный отдел.

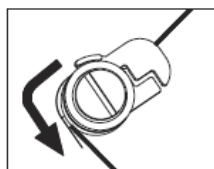
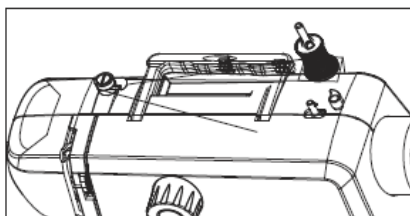
Потяните за конец нити, чтобы убедиться, что шпулька вращается против часовой стрелки. Если он поворачивается по часовой стрелке, выньте его из

шпульного колпачка, переверните и вставьте в шпульный отдел.



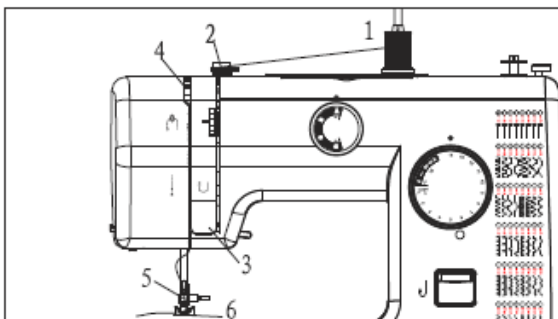
### ЗАПРАВКА ВЕРХНЕЙ НИТИ

1. Перед заправкой машины установите переключатель включения / выключения и контроля скорости в положение «выключено».
2. Начните с подъема иглы в крайнее верхнее положение, повернув маховик на себя (против часовой стрелки), и продолжайте поворачивать, пока игла не начнет опускаться.
3. Поднимите подъемник прижимной лапки.



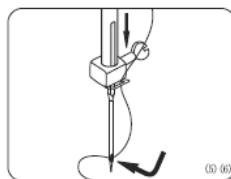
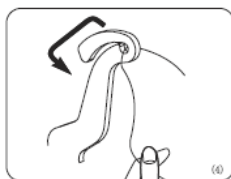
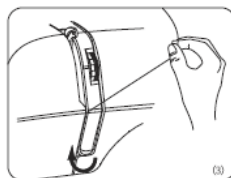
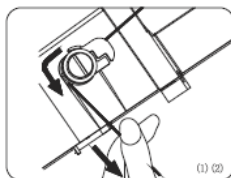
**Примечание:** этот шаг очень важен. Если прижимная лапка не будет поднята таким образом, чтобы ослабить натяжение, в начале шитья произойдет сильное замятие нити на изнаночной стороне ткани.

4. Поверните маховик на себя, пока игла и рычаг не окажутся в крайнем верхнем положении.



Заправляйте нить в машинку левой рукой в указанном порядке:

1. Проведите нить через нитенаправитель в верхней части машины.
2. Протяните нить в натяжные диски, протягивая нить вниз в канал.
3. Сделайте разворот с внутренней стороны выступа.
4. Пропустите нить через рычаг нитепротягивателя справа налево.
5. Проденьте нить в нитенаправитель.
6. Пропустите нить через игольное ушко спереди назад.

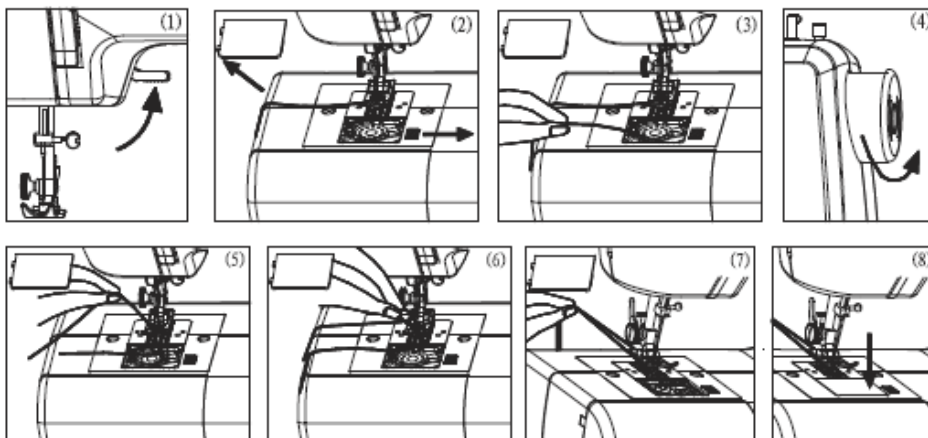


## НАТЯГИВАНИЕ НИЖНЕЙ НИТИ

5. Прежде чем приступить к шитью, необходимо будет натянуть нижнюю нить.
6. Поднимите подъемник прижимной лапки.
7. Свободно удерживая игольную нить левой рукой, правой рукой поверните маховик на себя (против часовой стрелки), сначала опуская иглу и продолжая до тех пор, пока игла не окажется в крайнем верхнем положении.



8. Слегка вытяните верхнюю нить и возьмите нижнюю нить, которая будет проходить через прорезь игольной пластины.
9. Вытяните верхнюю и нижнюю нити вместе к задней части машины под прижимную лапку, оставив около 10 см нити.
10. Замените пластину крышки шпульки.



## ПРЯМАЯ СТРОЧКА

Прямая строчка - это наиболее часто используемая строчка для всех типов шитья.

1. Чтобы начать шить, сначала поднимите подъемник прижимной лапки.
2. Протяните верхнюю и нижнюю нити под прижимной лапкой по направлению к задней части машины, оставив около 10 см нити.
3. Поместите ткань под прижимную лапку, затем опустите подъемник прижимной лапки.
4. Поверните маховик против часовой стрелки (на себя), пока игла не войдет в ткань.
5. Запустите машинку, наступив на педаль. Проведите ткань руками. Дойдя до края ткани, остановите швейную машинку.
6. Поверните маховик против часовой стрелки (на себя), пока игла не окажется в крайнем верхнем положении, затем поднимите подъемник прижимной лапки.
7. Оттяните ткань назад и обрежьте лишнюю нить с помощью нитеобрезателя, расположенного сбоку машины, как показано.

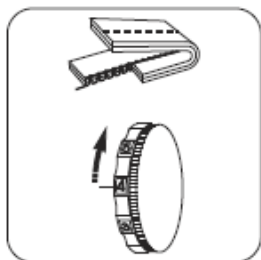
## НАТЯЖЕНИЕ НИТИ

Выбрав правильную комбинацию иглы и нити для используемой ткани, может потребоваться отрегулировать натяжение швейной машины, чтобы обеспечить хорошо сбалансированный стежок. Хорошо сбалансированный стежок получается, когда верхняя и нижняя нити на ткани одинаковы. Ваша машинка имеет регулируемый диск верхнего натяжения.

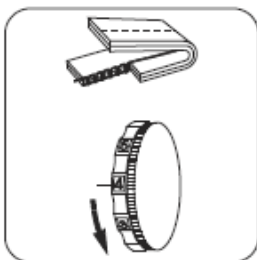
Слишком большое натяжение приведет к получению тугой строчки, которая приведет к складкам в швах. Слишком слабое натяжение приведет к неплотному стежку.

Обратите внимание, что шкала натяжения машины обозначена цифрами от 1 до 9, а настройки 3, 4 и 5 дополнительно выделены небольшим квадратом.

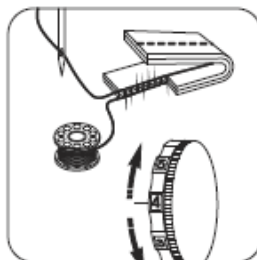
Настройки 3, 4 и 5 представляют собой общий диапазон, в котором будет выполняться большая часть вашего шитья.



Слишком сильное натяжение



Слишком слабое натяжение



Хорошо сбалансированная строчка

## Испытание на натяжение

Чтобы убедиться, что машинка правильно заправлена в натяжные диски, выполните эту простую проверку:

1. С поднятой прижимной лапкой и без нити в игле вытяните нить. Вы должны заметить лишь небольшое сопротивление и небольшое или полное отсутствие отклонения иглы.
2. Теперь опустите прижимную лапку и снова протяните нить к задней части машины. На этот раз вы должны обнаружить значительное сопротивление и большой прогиб иглы. Если вы не обнаружите сопротивления, это означает, что вы неправильно заправили верхнее натяжение машинки и вам необходимо повторно заправить нить.

## ОБРАТНОЕ ШИТЬЕ

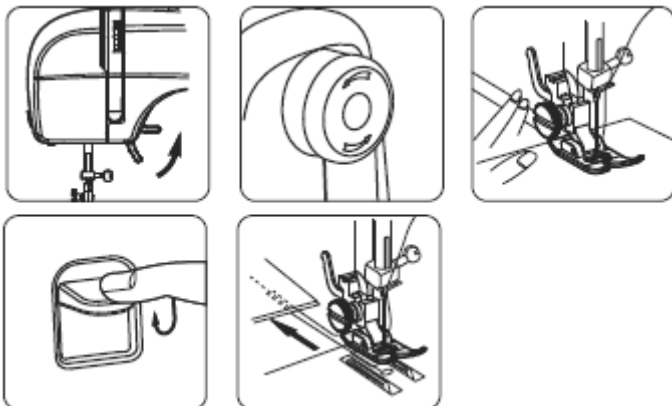
Обратное шитье обычно выполняется в начале и конце шва. Цель состоит в том, чтобы зафиксировать нити на обоих концах шва, чтобы шов не расходился.

1. Настройте машинку на шитье прямой строчкой в зависимости от ткани, которую вы шьете.

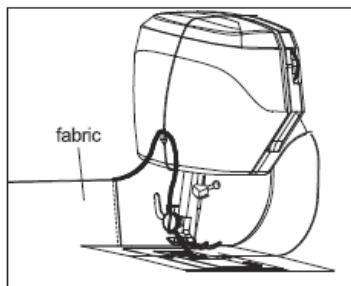
2. Поместите ткань под прижимную лапку.
3. Опустите прижимную лапку и сделайте примерно 3 стежка.

**ПРИМЕЧАНИЕ:** Длина стежка при шитье в обратном направлении установлено заранее, независимо от выбранной строчки.

4. Остановите шитье, затем нажмите и удерживайте рычаг обратного шитья, расположенный на передней части машины.
5. Отпустите рычаг и снова шейте вперед, пока не дойдете до противоположного конца ткани.



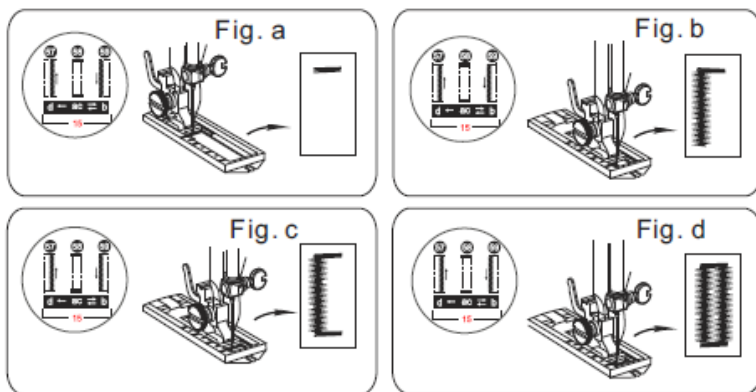
Чтобы обрезать концы ниток, возьмите ткань левой рукой. Поместите концы нити в устройство для обрезки нити сбоку машины. Потяните вниз, пока нити не будут обрезаны.



### **ПРОШИВАНИЕ ОТВЕРСТИЙ (ПЕТЛИ) ДЛЯ ПУГОВИЦЫ**

1. Замените прижимную лапку на прижимную лапку для петли.
2. Положите ткань под прижимную лапку и опустите прижимную лапку на ткань в том месте, где вам нужно сделать петлю.

3. Выберите строчку 15a, включите переключатель и прошейте 5-6 стежков на низкой скорости, затем выключите переключатель (Рис. А).
4. Выберите строчку 15b, включите переключатель и прошейте строчку подходящей длины, затем выключите переключатель. Обратите внимание, старайтесь, чтобы строчка была прямой (рис. В).
5. Выберите строчку 15a, затем включите переключатель и прошейте 5-6 стежков на низкой скорости, затем выключите переключатель (рис. С).
6. Выберите стежок 15d, затем включите переключатель и шейте, пока петля не будет прошита полностью. (Рис. D).

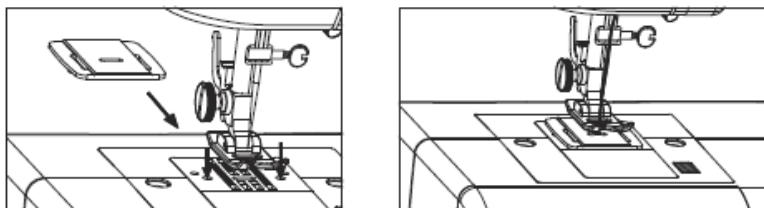


## ПРИШИВАНИЕ ПУГОВИЦ

Для некоторых техник шитья, таких как пришивание пуговиц, необходимо использовать пластину для штопки. Пластина для штопки предотвращает соприкосновение ребенок с тканью.

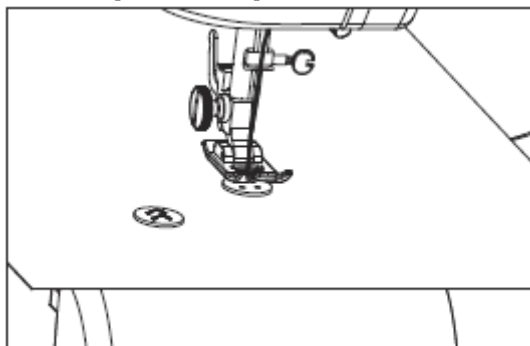
Чтобы прикрепить пластину для штопки:

1. Совместите ее с отверстиями на игольной пластине, затем нажмите вниз, чтобы она встала на место.
2. Медленно поверните маховик на себя, чтобы игла вошла в отверстие в штопальной пластине.



## Как пришить пуговицу

1. Установите строчку #13, #14 или #15 ac, в зависимости от расстояния между отверстиями для пуговицы.
2. Расположите ткань и пуговицу под прижимной лапкой.
3. Опустите прижимную лапку.
4. Поверните маховик, чтобы убедиться, что игла входит в левый и правый отверстия.

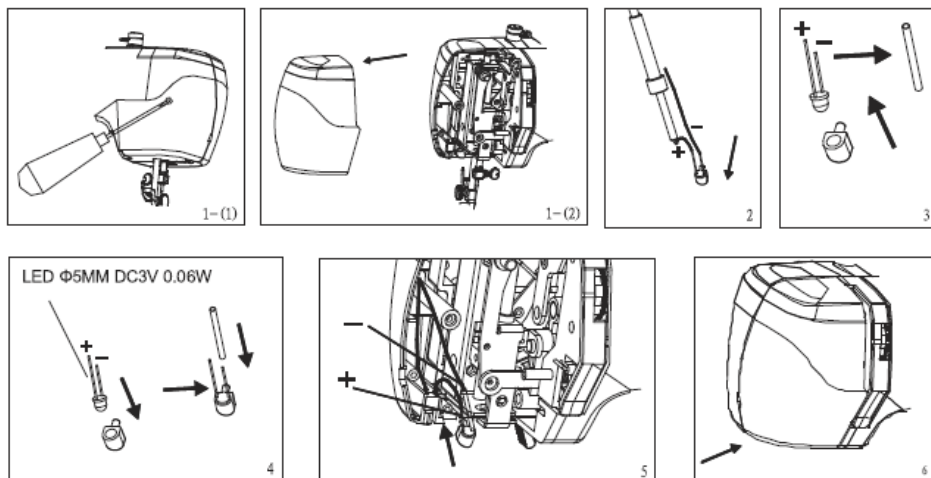


Примечание: может потребоваться выбрать другую строчку зигзаг, пока вы не найдете ту, которая подходит для вашей пуговицы. Для этого приподнимите иглу из ткани и выберите другую строчку.

5. После того, как вы определили правильную настройку зигзагообразной строчки для пуговицы, прошейте 10 стежков.
6. Когда закончите, протяните обе нити к изнаночной стороне ткани, используя ручную иглу, затем свяжите их, чтобы закрепить.

## СМЕНА ЛАМПОЧКИ

Отключите машинку от электросети, вынув вилку из розетки. Замените лампу на лампу того же типа ( $\leq 0.06$  Вт и  $\leq 3.2$  В, Ф5мм LED)



## УХОД И ЧИСТКА

1. Протрите машинку чистой тканью.
2. Снимите крышку шпульки и выньте шпульку, затем установите крышку шпульки на место после очистки небольшой щеткой.
3. Держите машинку вдали от высоких температур.
4. Не роняйте.
5. При замене аксессуаров обратитесь к руководству по эксплуатации и убедитесь, что они установлены правильно.

## ПОИСК И РЕШЕНИЕ ПРОБЛЕМ

Проблема	Причина проблемы	Решение

Нет питания или машинка работает медленно	Недостаточная мощность адаптера	Используйте подходящий адаптер
Пропуск стежков	Игла вставлена неправильно	Извлеките и снова вставьте иглу плоской стороной к задней части.
	Игла погнута	Удалите старую иглу и вставьте новую.
	Слишком слабая прижимная лапка	Затяните прижимную лапку.
Шпульная нить не натягивается	Шпулька пуста	Замените на новую полную шпульку.
	Неправильная заправка иглы	Повторно заправьте нить в иглу, убедившись, что она заправлена спереди назад.
Нить продолжает обрываться	Согнутая игла	Удалите старую иглу и вставьте новую.
	Хвостовик иглы установлен неправильно	Удалите старую иглу и вставьте новую.
	Регулятор натяжения нити, нитенаправитель или стержень натяжения нити натянут слишком туго	Ослабьте натяжение нити в диапазоне 3-5.
Швы слишком свободные или неровные	Несбалансированное натяжение стежка	Повторно заправьте верхнюю нить и шпульку.
Ломается игла	Игла погнута или деформирована	Удалите старую иглу и вставьте новую.

### **Почему нить скручивается / собирается под тканью?**

Зацикливание нити под тканью обычно происходит из-за неправильной заправки верхнего натяжения нити. Установив рычаг прижимной лапки в положение ВВЕРХ и натяжение 4, следуйте указаниям / рисункам на верхней части машины и заправьте нить заново.

Перед заправкой нити в иглу выполните этот простой тест, чтобы убедиться, что верхняя нить заправлена правильно.

1. Убедившись, что прижимная лапка поднята, потяните нить. Она должна легко тянуться.
2. Опустите прижимную лапку и потяните нить. Теперь нить должна сопротивляться, когда вы ее вытягиваете. Должно быть значительное увеличение натяжения нити. Если нет повышенного натяжения, машинка заправлена неправильно.

### **Почему моя машинка пропускает стежки?**

Пропуск стежков может возникнуть, если иглы повреждены, затупились или неправильно вставлены в машинку.

Во-первых, ваша игла может быть тупой или поврежденной, и ее необходимо заменить. Вам также следует убедиться, что вы используете иглу, подходящую для типа ткани, которую вы шьете.

Далее убедитесь, что игла установлена правильно. Игла должна быть продвинута как можно дальше вверх по валу иглы. Кроме того, плоская часть иглы должна быть направлена назад. Если игла установлена неправильно, она не сможет подтянуть нижнюю нить и приведет к пропуску стежков.

### **Характеристика:**

Размер: 42.5\*15.2\*33см

Страна производства: Китай

Продавец: ООО "Home Shopping Media"

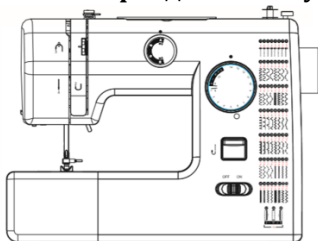
Адрес продавца: Узбекистан, Ташкент, ул С. Машади 210

Телефон: +998781471930 Сайт: hopshop.uz

Товар сертифицирован



## Апог тикув машинаси - фойдаланиш бўйича қўлланма



- Илтимос, тикув машинасини ишлатишдан олдин фойдаланиш бўйича кўрсатмаларни диққат билан ўқиб чиқинг.
- Ушбу қўлланмани ишончли жойда сақланг

### ХАВФСИЗЛИК ЧОРАЛАРИ БЎЙИЧА ҚЎЛЛАНМА

Ушбу тикув машинаси фақат уй шароитида фойдаланиш учун мўлжалланган. ДИҚҚАТ - Электр токи уриши ёки жароҳатланиш хавфини камайтириш учун:

1. Машинани ҳеч қачон қаровсиз қолдирманг.
2. Ишлаб бўлгандан сўнг ва тозалаб қўйишдан олдин ҳар доим тикув машинани электрдан узинг.
3. Чироқни алмаштиришдан олдин уни ҳар доим электрдан узиб қўйинг. Чироқни 0,06 Вт,  $\leq 3,2$  В гача бўлган бир хил турдаги чироқ билан алмаштиринг.
4. Болаларнинг машинадан фойдаланишига йўл қўйманг.
5. Ушбу тикув машинасидан фақат ушбу қўлланмада тасвирланган ҳолатда фойдаланинг. Ушбу мосламадан қўлланмада ишлаб чиқарувчи томонидан тавсия этилган тарзда фойдаланинг.
6. Агар шнур ёки санчқи шикастланган бўлса, тўғри ишламаётган бўлса, тушиб кетган ёки бузилган, шунингдек сувга тушиб кетган бўлса, машинкадан ҳеч қачон фойдаланманг.
7. Ҳеч қачон машинани ҳаво тешиклари ёпилиб қолган ҳолатда ишлатманг. Тикув машинаси педали ва шамоллатиш жойларида қил, чанг ёки юмшоқ матоларнинг тўпланишига йўл қўйманг.
8. Бармоқларингизни барча ҳаракатланадиган қисмлардан, айниқса игналардан узоқроқ тутинг.
9. Ҳар доим тўғри игна плитасидан фойдаланинг. Нотўғри пластина игнанинг синишига олиб келиши мумкин.
10. Эгилган, деформацияланган игналарни ишлатманг.
11. Тикаётганда матони тортманг ёки итарманг, чунки бу игнани қайирилишига ва унинг синишига олиб келиши мумкин.
12. Игнага ипни ўрнатиш, игнани алмаштириш, шпулкага (ғалтак) ипни ўраш, босма лапкасини алмаштириш каби ҳар қандай созлаш ишлари пайтида тикув машинасини ўчириб қўйинг.

13. Қопқоқларни олиб ташлашда, мойлашда ёки фойдаланувчи қўлланмасида қўрсатилган бошқа ҳар қандай техник созламаларни ўрнатишда ҳар доим тикув машинасини электр тармоғидан узинг.

14. Машина йиқитиб юборманг ва унинг тешикларига ортиқча нарсалар қўйманг.

15. Ўчириш учун барча бошқарув элементларини "ўчирилган" ҳолатига ўтказинг, сўнг электро тармоқдан узинг.

16. Электрдан узишда симни тортманг. Ўчириш учун симни эмас, вилкасидан ушлаб узинг.

17. Оддий ишлатиш жараёнидаги овоз босими даражаси  $\leq 72$  ДБ ни ташкил этади.

18. Ушбу машина жисмоний, сенсор ёки ақлий қобилият имкониятлари чегараланган ёки тажриба ва билими етишмайдиган шахслар (шу жумладан болалар) томонидан фойдаланишга мўлжалланмаган. Болаларни машина ускунаси билан ўйнамасликларини назорат қилиш керак.

#### ТИКУВ УЧУН МОС КЕЛАДИГАН МАТОЛАР

Мато	Пахта / Лен	Полиэстер	Эластик мато (резинки)
Оддий	✓	✓	/
Зич/Қалин	✓	✓	/
Юпқа	✓	Х	Х
Қаттиқ/Йўғон	✓	✓	/
Юмшоқ	Х	Х	Х

Самарали тикиш:

✓: тикиш осон деган маънони англатади.

Х: тикиш қийин дегани

/: тикиш силлиқ эмас дегани.

Изоҳ:

1. Мато қалинлигини аниқлаш:

Юпқа (мато): икки қатламли мато  $< 0,35$  мм қалинликда;

Қалин (мато): икки қатламли мато  $> 0,8$  мм қалинликда;

Оддий (мато): икки қатламли мато  $\geq 0,35$  мм ва  $-0,8$  мм қалинликда

1. Матонинг эластиклигини аниқлаш:

Агар "100 мм \* 30 мм" мато 0,5 кг кучланиш билан 106 мм ва ундан ортиқга чўзилса, мато эластик ҳисобланади, акс ҳолда эластик эмас.

2. Қаттиқ мато: жинси мато, қалин газлама ва бошқалар.

3. Юмшоқ мато: сочиқ, латта ва бошқалар.

**МУҲИМ!**

1. Ипак / жун тикиш учун яроқсиз.

2. Агар ингичка матоларни тикиш имкони бўлмаса, тикишда мато остига оддий қоғоз қўйишни тавсия этамиз.

## Машинанинг асосий қисмлари (олд томонидан кўриниши)

1. Ипни таранглиги бошқарувчиси

2. Ипни тортиб олиш дастаги

3. Ип кесгич

4. Орқага тикиш дастаги

5. Педал

6. Игна плитаси

7. Олиб ташланадиган узатма кабели

8. Бобинани ўраш тўхтатувчиси

9. Ёқиш / ўчириш ва тезликни бошқариш тугмаси

10. Расм танлаш диски

11. Босиш лапқасини бўшатиш дастаги

12. Игна

13. Игна қисқичи ва бурама

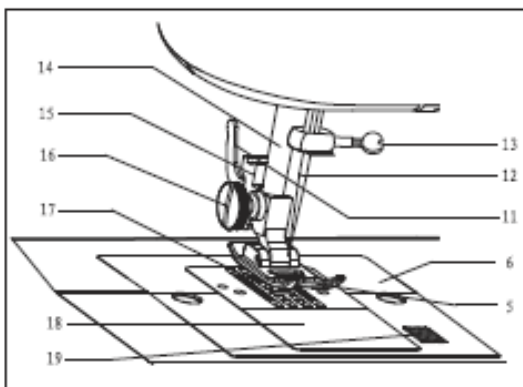
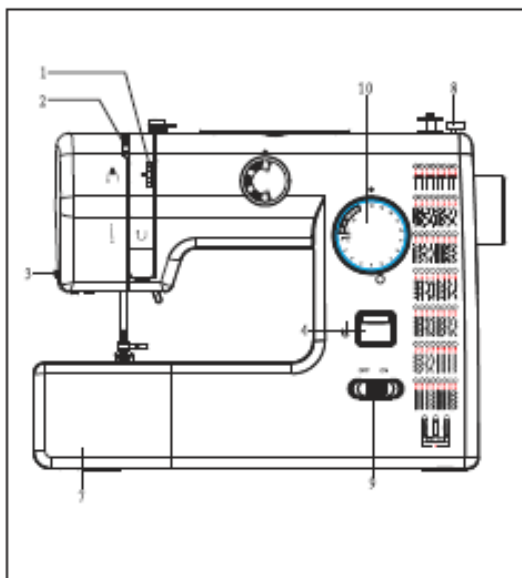
14. Қисиш планкаси

15. Босма лапка ушлагичи

16. Босма лапка бурамаси

17. Гребенка

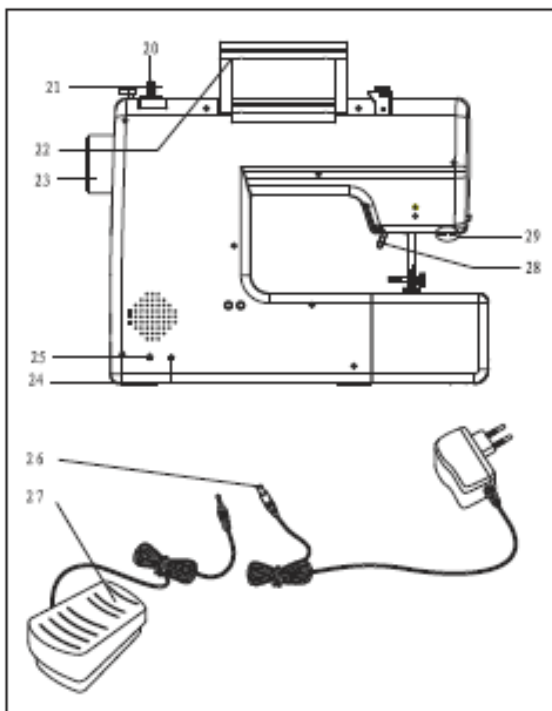
18. Шпунканинг қопқоғи



## 19. Шпулка қопқоғини бўшатиш тугмаси

### Машинанинг асосий қисмлари (Орқа кўриниш)

- 20. Ип-ғалтак учун шпилька
- 21. Бобина ўрамаи
- 22. Ўтказиш дастаги
- 23. Маховик
- 24. Педал учун киритиш жойи
- 25. Электр симини киритиш жойи
- 26. Электр шнури
- 27. Оёқ бошқарувчиси (оёқ педали)
- 28. Босувчи педаль кўтарувчиси
- 29. Ёритгични созлагич ва ўрнатилган тикиш учун чироқ



### МАШИНА ҚИСМЛАРИ ВА УЛАРНИНГ ВАЗИФАЛАРИ



33. Ипнинг таранглаш тугмаси сизга чок, ип ва мато учун тўғри тарангликни танлашга имкон беради. Машина ичидаги кучланиш дисклари игна ипидаги кучланишни созлайди. Ипнинг таранглик шкаласи 1 дан 9 гача рақамланган, сон қанча кам бўлса, игна ипининг таранглиги шунча кучсиз бўлади. Рақам қанча кўп бўлса, игна ипининг таранглиги шунчалик қаттиқ бўлади. 3, 4 ва 5-гача созламалар, сизнинг тикишингизнинг кўп қисми бажариладиган оралиқдаги созламаларни кўрсатади.

34. Ипни тортиш дастаги игна ипининг оқимини бошқаради. Киргизиш қўлоқчас ипни тортиб олиш дастагини бурашни осонлаштиради.
35. Ипни кесувчи қулайлик мақсадида машинанинг ён томонига ўрнатилган. Бунинг ёрдамида тикувни тугатишда ипларнинг учларини тез ва осон кесиб олинг.
36. Реверс дастаги тикув йўналишини дарҳол ўзгартиради. Дастакни охиригача босинг ва ушлаб турунг. Олдинга тикишни давом эттириш учун қўйиб юборинг.
37. Босиш лапкаси матони гребенка транспортерида ушлаб туради. Тикиш учун босиш лапкасининг кўтаргичи ёрдамида лапкани туширинг ёки матони олиб ташлаш учун педални кўтаринг.
38. Игна плитаси босма педаль ости қисмида, гребенка транспортери атрофида жойлашган. У тикиш пайтида матонинг текис юзасини таъминлайди.
39. Ечиладиган узатма қатлами, тикув пайтида матони қўллаб-қувватлаш учун машинанинг қўл атрофида катта текисликни таъминлайди. Енг қисмларини тикиш учун уни олиб ташлаш мумкин, бу сизга шимлар ёки енгларнинг чеккалари каби кичикроқ, етиш қийинроқ жойларни тикишга имкон беради. Бўлинма сизнинг машинангизнинг аксессуарларини сақлаш мавжуд, шунинг учун улар ҳар доим ёнингизда.
40. Бобинани ўрашда тўхташ жойи Бобинани ўрашда ишлатилади.
41. Қувватни ёқиш / ўчириш ва тезликни бошқариш тугмаси машинани ёқиш ва ўчириш учун ишлатилади. Пастроқ тезликда «L» ва юқори тезликда «H» созуламалари мавжуд.
42. Чокни танлаш диски ўзингиз истаган чокни тикув учун созулашда ишлатилади. У 1 дан 15 гача рақамланган ва рақамлар қурилманинг юқори қисмидаги дисплейга тўғри келади. Фақат дискни керакли тикувга буранг ва тикишда давом этинг.
43. Босиш лапкасини бўшатиш дастаси босма лапка ушлагичининг орқа қисмида жойлашган. Босиш лапкасини ушлагичидан олиб ташлаш учун ушбу дастакдан фойдаланинг.




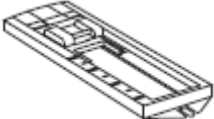

44. Игна тикиш учун игна юргизиш жойига киритилади.
45. Игна қисқичи ва винт тикиш пайтида игнани ушлаб туриш учун биргалиқда ишлайди.
46. Босиш лапкаси босиш оёғини ва босма педал ушлагичини ушлаб туради. У босувчи педал кўтарувчиси билан кўтарилади ва туширилади.
47. Босиш лапкаси ушлагичи босим планкасига бириктирилган. У тикиш пайтида босма босма педални ушлаб туради.
48. Босма оёқ винти босма педал ушлагичининг чап томонида жойлашган. Винт босим оёғининг ушлагичини босим асосига маҳкамлаш учун ишлатилади.
49. Гребенка матони босма педал остига силжитишни тامينлайди.
50. Шпулка қопқоғи шпулка бўлимининг устида жойлашган. У шаффоф, бу эса ип юборишни бошқаришини осонлаштиради.
51. Шпулка қопқоғини очиш тугмаси шпулка қопқоғининг ўнг томонида жойлашган. Шпулкани алмаштирганда қопқоғни бўшатиш учун уни ўнг томонга суринг.
52. Катушка асоси ипли ғалтагини (катушка) ушлаб туради. Катушка учун асосни ушлаб турувчи ип сакрамасдан ўралиши учун унга ўрнатилади. Катушка асосини икки усулда ипли катушканинг хажмига қараб ишлатиш мумкин (горизонтал ёки вертикал).
53. Шпулка ўраш мосламаси шпулка ипини силлиқ ва тенг равишда ўраш учун ишлатилади.
54. Ўтказиш дастаги машинани осон ва қулай жойдан жойга олишни тامينлайди.
55. Рулли ғилдирак игна ва қабул ричаги харакатини бошқаради. Ҳар доим рулни ўзингизга қараб буранг.
56. Педал учун улаш жойи машинанинг орқа қисмида жойлашган. Тикишдан олдин педал симини ушбу кириш тешигига киритиш керак.
57. Маҳсулотнинг орқа томонидаги қувват симини улагичи - бу маҳсулотни қувват билан таъминлаш учун электр симини улайдиган жой.

58. Электр шнурининг бир учи электр манбаига уланади, иккинчиси эса асосий қувват манбаига уланади.
59. Педал машинани ишга тушириш учун ишлатилади. Тикишни бошлаш учун бошқаргични босиб, тикишни тўхтатиш учун оёғингизни бошқаргичдан олиб ташланг.
60. Босувчи педаль кўтаргичи машинанинг "С" майдони ичида жойлашган. Босувчи педальни кўтариш ва тушириш учун дастакдан фойдаланинг. Лапка ипни машинкага ўрашдан ва ундан деталларни ечишда фойдаланилади. Тикишдан олдин босувчи лапка кўтаргичини туширинг.
61. Тикув майдонини ёритиш учун ёритгич ва ички чироқ ишлатилади.
62. Панел юзасида ўраш дастаги, тикув чироқчаси, қисиш мосламаси ва бошқалар мавжуд.
63. Ипни таранглаш дискларига тутиш ва йўналтириш учун ипнинг катушкаси ишлатилади. Машинанинг юқори қисмида ипнинг қўлланмага қаерга киришини кўрсатадиган диаграмма мавжуд.
64. Шпулка қалпоғи қўйи ипни маҳкам ушлаб туради ва тикиш вақтида ипнинг етарли даражада таранглигини таъминлайди.

## АКСЕССУАРЛАР

Оёқ педали x 1	
Ипни билан катушка x 2	



Шпулька (бобина) x 2	
Ип ўтказувчи x 1	
Игна (14 #) x 1	
Тугма учун тешиklar тикиш учун босма лапка x 1	
Адаптер x 1	

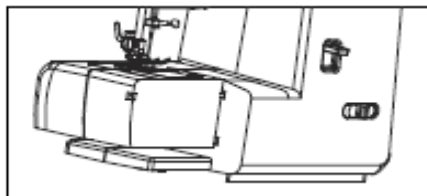
**\*МУҲИМ!**

Ушбу тикув машинасида фақат металл бобиналардан фойдаланинг.

## **ЕЧИЛАДИГАН УЗАЙТИРГИЧ**

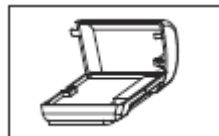
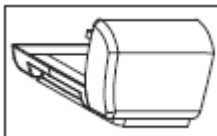
Узайтиргични машинадан олиб ташлаш учун уни маҳкам ушланг ва чапга тортинг.

Ўчирилгандан сўнг, сиз қўлингиз эркин холатга келади. Бу сизга шим ёки энгни шунингдек, бошқа етиш қийин бўлган жойларни тикиш имконини беради.

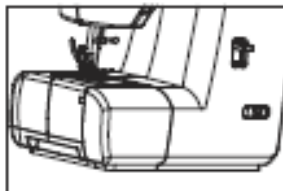
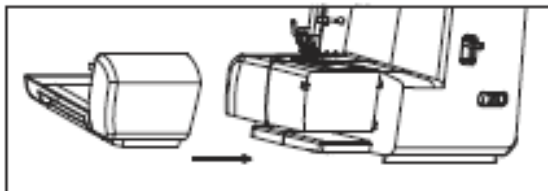


Ечиладиган узайтиргич симининг ички қисми аксессуарларни сақлаш учун ишлатилиши мумкин.

Аксессуарлар бўлинмасини очиш учун қопқоғини кўрсатилгандек пастга айлантинг.



Ечиладиган узайтиргични ўрнатиш учун уни чап қўлингиз билан ушланг ва ўнг томонга маҳкам итаринг.

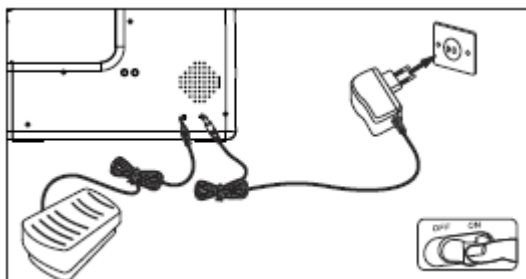


## МАШИНАНИ ЁҚИШ

Машинкани расмда кўрсатилганидек қувват манбаига уланг.

Ушбу машина тегишли розеткада ишлатилиши керак бўлган электр вилкаси билан жиҳозланган.

Машинка ишлатилмаётганда уни электр шнуридан узинг.



Тикув машинасини ёқиш учун ёқиш / ўчириш ва тезликни бошқариш тугмасидан фойдаланинг.

Секинроқ тезликда тикиш учун уни «L» га қўйинг ёки юқори тезликда тикиш учун «H» га ўрнатиш. Машина таёр холатга келтириб тикишга тайёр бўлганда, босиш лапкасини тушинг ва педални босинг.

## ИП ВА ИГНАЛАРНИ ЎРНАТИШ

Сиз тикаётган мато турига қараб машинангиз учун ҳар хил турдаги игналар мавжуд. Тикувчилик лойиҳаларида Энг яхши натижаларга Эришиш учун тўғри игна тури ва ўлчамидан фойдаланганингизга ишонч ҳосил қилинг.

Оддий нуқта ва шарикли игналар энг кўп ишлатиладиганларидан. Энг кўп ишлатиладиган ўлчамлар 11/80, 14/90 ва 16/100. Рақам қанча паст бўлса, игна ҳажми шунчалик кичик бўлади. Рақам қанча кўп бўлса, игна шунчалик катта бўлади. Енгилроқ матолар учун кичикроқ, оғирроқ матолар учун эса каттароқ игналардан фойдаланинг. Қуйидаги жадвалда энг яхши натижаларга эришиш учун турли хил матолар учун ип ва игна турини танлаш бўйича баъзи кўрсатмалар берилган.

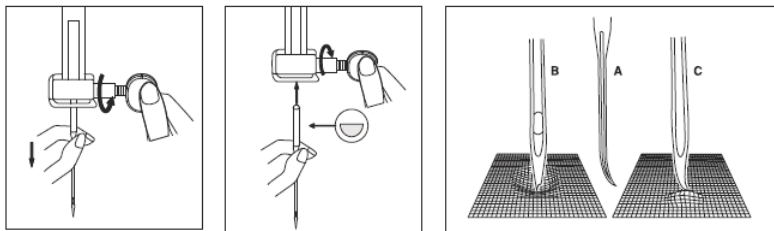
Оддий учли игналар пахта, зиғир, ипак, жинси ёки саржа каби матолардан фойдаланишга мўлжалланган. Ушбу игна учун тур рақами - 2020. Шарикли учли игналар спандекс, кўйлак-І трикотаж ёки трикотаж каби эластик трикотаж матолардан фойдаланишга мўлжалланган. Ушбу игна турдаги рақам - 2045.

Материал	Ип	Игна тури	Игна ўлчами
Енгил: тафта, органди, батист	Универсал ип; Ипак ип	2020	11
Ўртача зичликдаги: зиғир, шали, ситец, пахта.	Универсал ип; Ипак ип	2020	14
Ўртача-қаттиқликдаги: твид, жинси мато, вельвет	Универсал ип; Ўта чидамли пахта	2020	14 ёки 16
Трикотаж: эластик трикотаж, спандекс, трикот.	Универсал ип; Ипак ип	2045	14

### **Янги игна ўрнатиш учун:**

1. Ёқиш / ўчириш ва тезликни бошқариш тугмачасини ўчирилган ҳолатига ўтказинг.
2. Игна қисқич винтини бўшатинг.
3. Эски игнани олиб, ташлаб юборинг
4. Янги игнани текис томони билан юқорироқ қўйинг.
5. Игнақисқич винтини маҳкам тортинг.

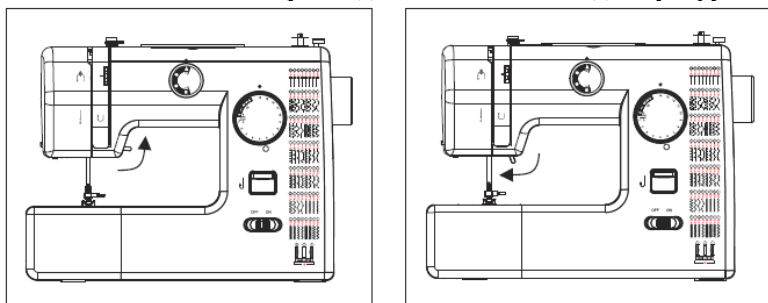
Игналар мукамал ҳолатда бўлиши керак.



### **БОСМА ЛАПКА КЎТАРГИЧИ**

Босма лапка кўтаргичи машинканинг "С" майдонида жойлашган. Уни босма лапкани кўтариш ва тушириш учун ишлатинг.

Машинага ипни ўрнатишдан олдин, босма лапка кўтаргичини кўтариб унинг тўғри ўрнатилганлигига ишонч ҳосил қилинг. Тикиш охирида матони машинкадан олиб ташлаш учун уни кўтаринг. Тикишни бошлаш учун матони босиш лапкани остига қўйгандан кейин босма педал кўтарувчисини туширинг.



### **ҚИСТИРИШ ЛАПКАСИ ҚАНДАЙ ЎРНАТИЛАДИ**

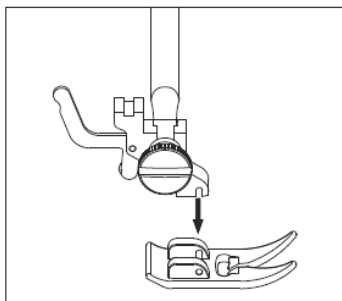
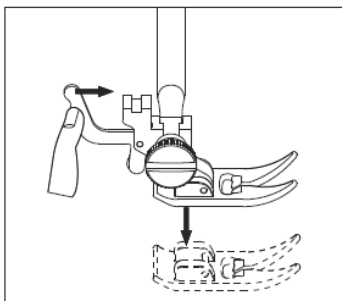
Қувватни ёқиш / ўчириш ва тезликни бошқариш тугмачасини ўчириб қўйинг ва игна энг юқори ҳолатда эканлигига ишонч ҳосил қилинг.

### **ҚИСТИРИШ ЛАПКАСINI ОЛИБ ТАШЛАШ**

Қиштириш лапкани кўтариб, қиштириш планкасини кўтаринг. Қиштириш лапкани ушлагичининг орқасидаги қиштириш лапкани дастагини пастга босинг ва лапка ечилади.

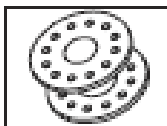
### **ҚИСТИРИШ ЛАПКАСINI ЎРНАТИШ**

Қиштириш лапкани унинг кўтаргичи ёрдамида кўтаринг. Лапкани қиштиргич остига қўйинг, сўнгра ушлагични тушинг. Қиштириш лапкани автоматик равишда уланади.

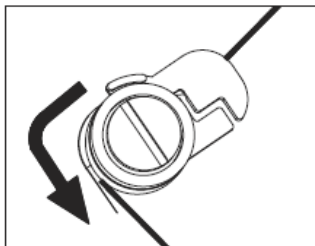
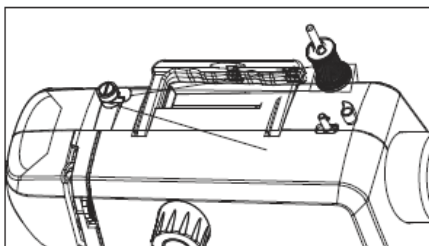


## БОБИНА ЎРАЛИШИ

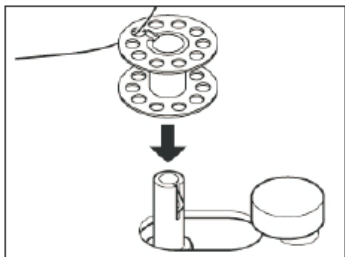
Аврора тикув машинасида металл бобиналардан фойдаланилади. Бобина қопқоғи магнитланган. Агар сиз металл бобинадан фойдалансангиз, тўғри бобина ипининг таранглигига эришишингиз мумкин. Шунинг учун шаффоф ёки пластик бобиналардан фойдаланманг - шаффоф ёки пластик бобиналардан фойдаланиш бобина ипининг таранглиги етарли бўлмаслигига ёки тикув сифати паст бўлишига сабаб бўлади. Ҳар доим металл бобиналардан фойдаланинг.



1. Бобина асосига, бобина, ипни ва қопқоқни ўрнатинг.
2. Ипни бобинадан тортиб олинг.
3. Уни ипнинг йўналтиргичига жойлаштиринг, сўнгра расмда кўрсатилганидек, бобинани таранглаштириб йўналтирувчи ўранг.

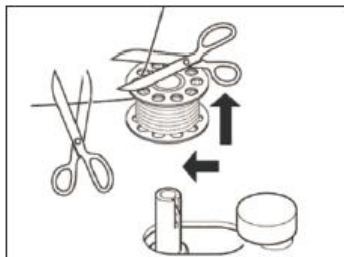
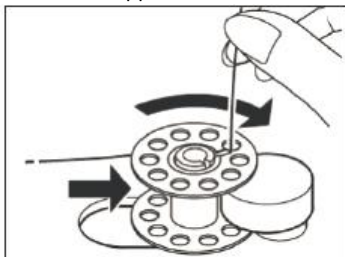


7. Ипнинг учини кўрсатилганидек бобинанинг тешигидан ўтказинг. Бобинани калава ўрама охиригича ўрнатинг.



2. Ипнинг учини ушлаб, бобина ўрамининг ўнг томонидаги бобина ўрама чеклагичини тўлалигича босинг.

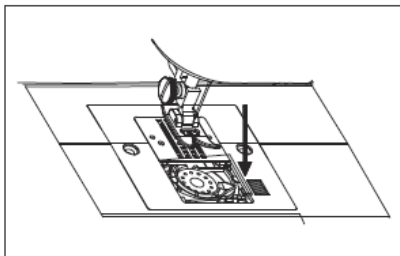
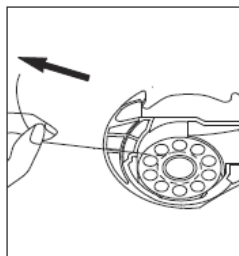
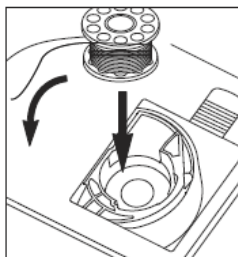
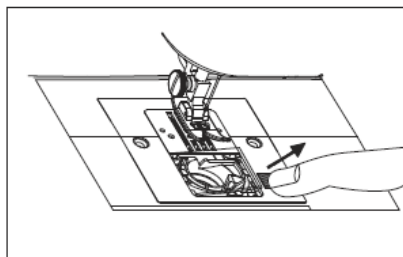
3. Бобина ўрашни бошлаш учун оёқ педалини босинг, ипнинг думини кесиш учун тўхтанг. Бобинани ўрашни давом эттриш учун яна оёқ педалини босинг. Бобина тўла бўлганда, шпинделни чапга силжитинг, ипни кесиб олинг ва бобинани ураш мосламасидан олиб ташланг.



### **Бобинани қандай ўрнатиш керак**

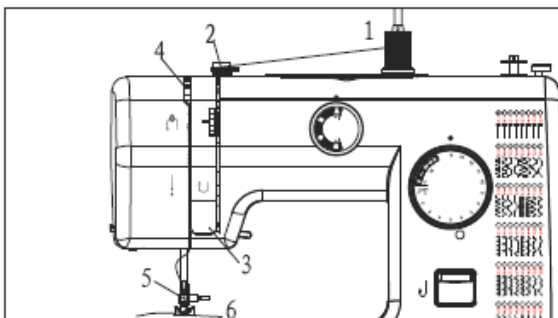
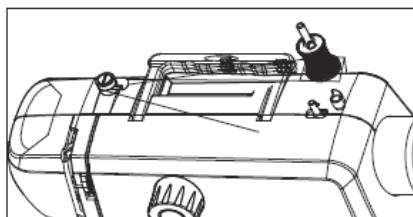
Бобинани ўрнатиш учун аввал шпулька қопқоғини ечиб олинг. Бобинани бобина турадиган бўлимга жойлаштиринг.

Бобина соат йўналиши бўйича айланаётганига ишонч ҳосил қилиш учун ипнинг учидан тортинг. Агар у соат йўналиши бўйича бурилса, уни бобина қутисидан олиб ташланг, айлантинг ва бобина бўлимига солинг.



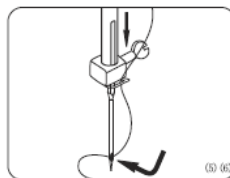
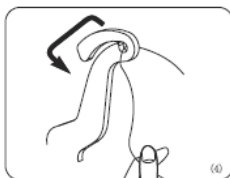
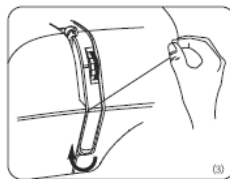
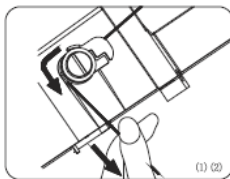
## ЮҚОРИДАГИ ИПЛАРНИ ЎТКАЗИШ

11. Машинани ҳозирлашдан олдин ёқиш / ўчириш ва тезликни бошқариш тугмасини ўчирилган ҳолатига қўйинг.
12. Игнани энг юқори ҳолатига кўтариб, маховикни ўзингизга йўналиринг (соат йўналишига қарши) ва игна туша бошлагунча буришни давом эттиринг.
13. Босувчи лапка кўтаргичини кўтаринг.  
**Эслатма:** Ушбу ҳаракат жуда муҳим. Агар тарангликни юмшатиш учун босма лапка кўтарилмаган бўлса, тикиш бошланганда ип матонинг нотўғри томонида тиқилиб қолади.
14. Игна ва ричаг энг юқори даражага келгунига қадар маховикни ўзингизга қараб буранг.



Чап қўлингиз билан тикув машинасини қуйидаги тартибда созланг:

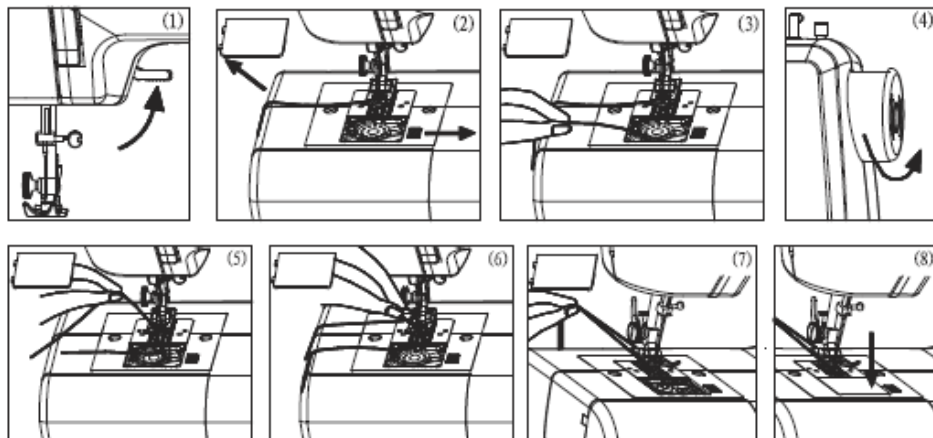
1. Ипни дастгоҳнинг юқори қисмидаги ипўтказгич орқали кўрсатилган ҳолатда ўтказинг.
2. Ипни пастги каналга тортиш орқали, таранглик дискларига тортинг.
3. Ички томоннинг бўртиб турган жойидан айлантиринг.
4. Ипни тортиш дастаси орқали ўнгдан чапга ўтказинг.
5. Ипни ипйўналтиргичга кийдириңг.
6. Ипни игнанинг тешиклари олд қисмидан орқага ўтказинг.



## ОСТКИ ИПЛАРНИ ТОРТИШ

15. Тикишни бошлашдан олдин, пастки ипни тортиб олишингиз зарур бўлади.
16. Босиш лапкаси кўтаргичини кўтаринг.
17. Чап қўлингиз билан игна ипини эркин ушлаб турган ҳолда, ўнг қўлингиз билан маховикни ўзингизга (соат йўналишига қарши) буранг, аввал игнани тушириб, игна энг юқори ҳолатигача давом эттиринг.
18. Юқори ипни бироз тортинг ва игна пластинкасидаги ёриқдан ўтадиган пастки ипидан ушланг.
19. Тахминан 10 сантиметр ипни қолдириб, юқори ва пастки ипларни дастгоҳнинг орқа томонига қистирувчи лапка ости томонига қараб тортинг.
20. Бобина қопқоғи пластинасини алмаштиринг.





## ТЎҒРИ ЧОК

Тўғри чок - бу барча турдаги тикувларда энг кўп ишлатиладиган тикув услуби ҳисобланади.

1. Тиқишни бошлаш учун даставвал қистирувчи лапка кўтаргичини кўтаринг.
  2. Қистирувчи лапка остига устки ва пастки ипларни тахминан 10 см ип қолдириб машинанинг орқа томонига қараб тортинг.
  3. Матони қистирувчи лапка остига қўйинг, сўнгра лапка кўтаргичини тушинг.
  4. Игна матога киргунча маховикгт соат йўналишига қарши (ўзингизга қараб) буранг.
  5. Педални босиб, машинкани ишга тушинг. Матони қўлларингиз билан ўтказинг.
- Матонинг четига етиб борганингизда, тикув машинасини тўхтатинг.
6. Маховикни соат йўналишига тескари йўналишда (ўзингизга қараб) игна энг юқори ҳолатига келгунига қадар буранг, сўнгра қистирувчи лапка кўтаргичини кўтаринг.
  7. Матони орқа томонга тортинг ва ортиқча ипни кўрсатилганидек машинанинг ён томонидаги ип кесгич ёрдамида кесиб олинг.

## ИПНИ ТАРАНГЛАШТИРИШ

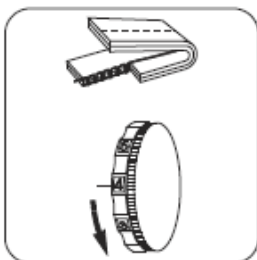
Мато учун тўғри игна / ип бирикмаси ишлатилганда, тикув машинасининг таранглигини керакли чок учун сошлаш зарур бўлиши мумкин. Матонинг устки ва пастки иплари бир хил бўлганда яхши мувозанатли чок олинади. Сизнинг машинангиз созланадиган юқори таранглаштиринг дискага эга.

Ҳаддан ташқари таранглик қўпол чок пайло бўлишига олиб келади ва бу чокларда бурмаларга олиб келади. Жуда оз миқдордаги таранглик бўш чок пайдо бўлишига олиб келади.

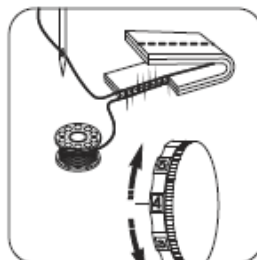
Эътибор беринг, машина таранглиги шкаласи 1 дан 9 гача рақамланган ва 3, 4 ва 5 созуламалари қўшимча равишда кичик тўртбурчак билан ажратилган. 3, 4 ва 5-гача созуламалар сизнинг тикишингизнинг кўп қисми бажариладиган умумий оралиқни акс эттиради.



Ўта қаттиқ таранглик



Ўта суст таранглик



Яхши балансга эга чок

### Тарангликга чидамлик

Машинка таранглик дисklarга тўғри ўрнатилганлигини текшириш учун ушбу оддий синовни бажаринг:

1. Кўтарилган ҳолдаги қистирувчи лапка ва игнада ипсиз ипни тортиб олинг. Сиз шунчаки озгина қаршилик сезасиз ва игна оғишини кам ёки умуман сезмайсиз.

2. Энди қистирувчи лапкани пастга тушинг ва ипни яна машинанинг орқасига тортинг. Бу сафар сиз сезиларли қаршилик ва игнанинг катта бурилишини гувоҳи бўласиз. Агар сиз қаршилик сезмасангиз, демек сиз машинканинг юқори таранглигини нотўғри бураб қўйгансиз ва сиз ипни қайта ўрнатишингиз керак.

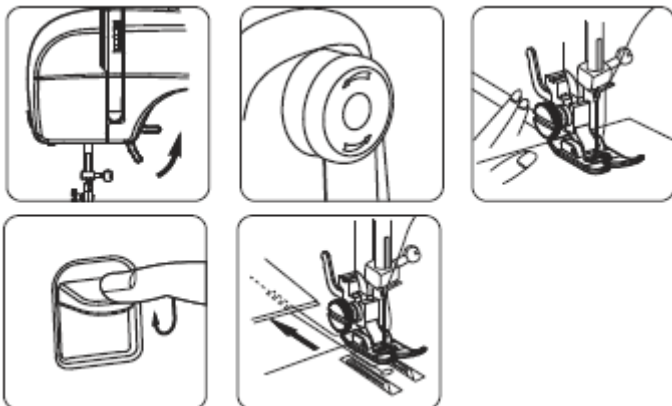
### ТЕСКАРИ ТИКИШ

Орқага тикиш одатда тикувнинг бошида ва охирида амалга оширилади. Мақсад, чокнинг иккала учида ипларни маҳкамлаш ва шунда чоклар ажралиб кетмайди.

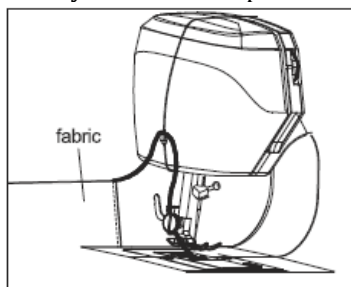
6. Сиз тикаётган матога қараб машинани тўғри чокини ўрнатинг.
7. Матони қистирувчи педал остига қўйинг.
8. Қистириш лапкани тушинг ва тахминан 3 та чок қилинг.

Изоҳ: тескари тикиш учун чок тикув узунлиги танланганидан қатъий назар олдиндан белгиланади.

9. Тикишни тўхтатинг, сўнг машинанинг олд қисмидаги тескари тикув дастагини ушлаб туринг.
10. Ричагни бўшатинг ва матонинг тескари учига етгунча яна олдинга қараб тикинг.



Ипларнинг учларини кесиш учун матони чап қўлингиз билан ушланг. Ипнинг учларини машинканинг ён томонидаги кескичга жойлаштиринг. Иплар кесилгунча пастга тортинг.



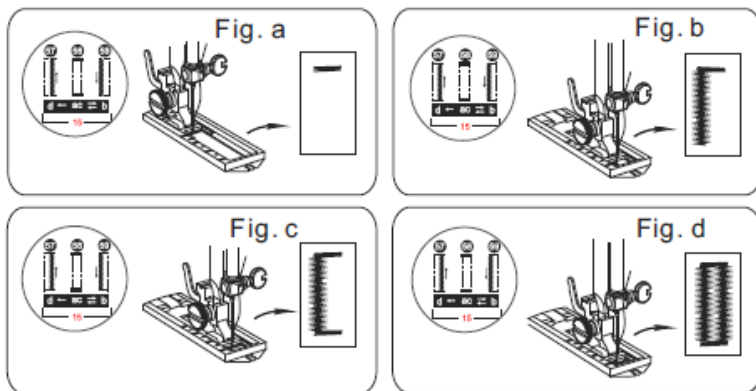
### ТУГМАЛАР УЧУН ТЕШИКЛАР ТИКИШ

1. Қистириш лапкасини тугмалар учун қистириш лапкага ўзгартиринг.
2. Матони қистирувчи лапка остига қўйинг ва қистирувчи лапкани тугма тикмоқчи бўлган жой устига туширинг.
3. 15ас чокини танланг, ўзгартирувчи ёқинг ва паст тезликда 5-6 чок тикиб қўйинг, сўнг ўзгартирувчини ўчиринг (А расм).

4. 15b чокни танланг, ўзгартирувчини ёқинг ва мос келадиган чок узунлигини тикиб кўринг, сўнгра ўзгартирувчини ўчиринг. Чок тўғри эканлигига диққат билан эътибор беринг (Б расм).

5. 15ас чокини танланг, сўнгра ўзгартувчи асбобни ёқинг ва паст тезликда 5-6 та чок тикиб кўринг, сўнгра ўзгартувчи асбобни ўчиринг (С расм).

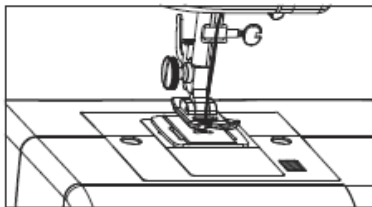
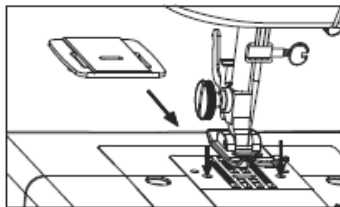
6. 15d чокини танланг, сўнгра ўзгартувчи асбобни ёқинг ва тугма тешиги тўлиқ тикилгунча тикинг (Д-расм).



## ТЎГМАЛАР ТИКИШ

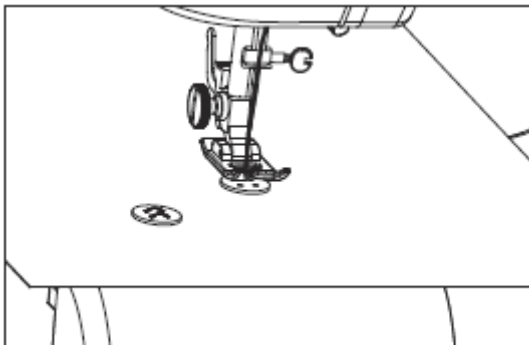
Бази бир тикув усуллари, масалан, тугмаларни тикиш учун, ямоқ плиталаридан фойдаланиш керак. Ямоқ плитаси гребенкани матога тегишига йўл қўймайди. Ямоқ плитасини ёпиштириш учун:

3. Уни игна пластинкасидаги тешиклар билан текисланг, сўнг уни жойига ўрнашиши учун пастга босинг.
4. Секин-аста маҳовикни ўзингизга қараб буранг, шунда игна ямоқ пластинкасидаги тешикка киради.



## ТУГМАНИ ҚАНДАЙ ТИКИШ КЕРАК

1. Тугма тешиклари орасидаги масофага қараб # 13, # 14 ёки # 15 АС чокларини ўрнатинг.
2. Матони ва тугмачани қистирувчи педал остига қўйинг.
3. Қистирувчи педални пастга тушинг.
4. Игна чап ва ўнг тешикларга киришига ишонч ҳосил қилиш учун маҳовикни буранг.

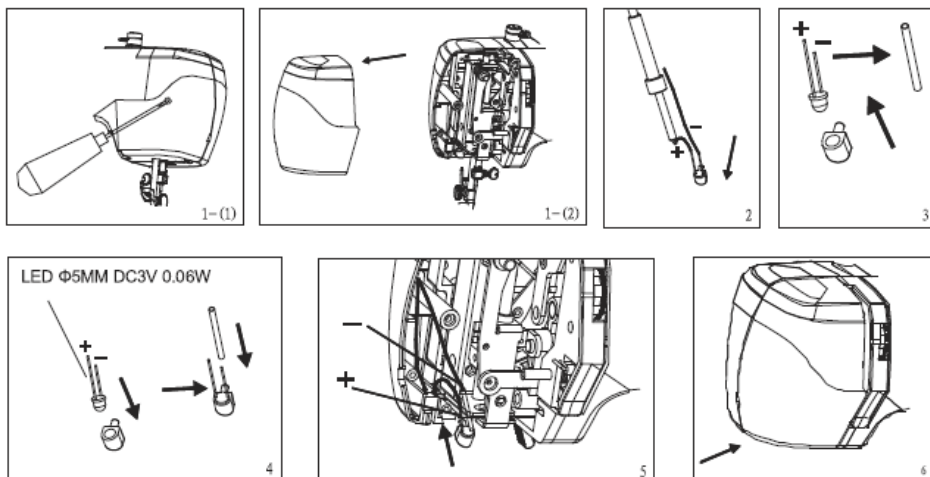


Эслатма: Тугмангизга мос келадиганини топмагунингизча, бошқа зигзаг чокини танлашингиз керак бўлиши мумкин. Бунинг учун игнани матодан кўтариб, бошқа чокни танланг.

7. Тугма учун тўғри зигзаг чоки соғламасини аниқлагандан сўнг, 10 та чок тикиб кўринг.
8. Тугатгандан сўнг, қўл игнаси ёрдамида иккала ипни матонинг тескари томонига тортинг, сўнгра маҳкамланг.

## ЧИРОҚЛАРНИ АЛМАШТИРИШ

Электр вилкасини розеткадан чиқариб, машинани электр тармоғидан узинг. Чироқни бир хил турдаги чироқга алмаштиринг ( $\leq 0.06$  Вт и  $\leq 3.2$  В, Ф5мм LED)



## ПАРВАРИШЛАШ ВА ТОЗАЛАШ

1. Машинкани тоза мато билан артинг.
2. Бобина қопқоғини ечиб олинг ва бобинани чиқариб, сўнгра кичик чўтка билан тозалашдан кейин бобина қопқоғини жойига ўрнатинг.
3. Машинани юқори ҳароратдан узоқроқ тутинг.
4. Тушириб юборманг.
5. Аксессуарларни алмаштирганда, фойдаланиш қўлланмасига мурожаат қилинг ва уларнинг тўғри ўрнатилганлигига ишонч ҳосил қилинг.

## МУАММОНИ ИЗЛАШ ВА УНИНГ ЕЧИМИ

Муаммо	Муаммонинг сабаби	Ечим
Қувват йўқ ёки машина секин ишляпти	Адаптер кучининг етишмаслиги	Мос тушадиган адаптердан фойдаланинг
Чокларнинг ўтиб кетиши	Игна тўғри қўйилмаган	Игнани олиб ташланг ва орқа қисмига игнани текис томони билан қўйинг
	Игна қайрилган	Эски игнани олиб ташлаб янгисини қўйинг
	Қистириш лапкаси жуда суст	Қистириш лапкасини таранглаштиринг
Шпулька ипи тортилмаяпти	Бобина бўш	Янги бобинага алмаштиринг
	Игнанинг нотўғри ўрнатилиши	Олдиндан орқага ўрнатилишига амин бўлиб такроран ипни игнага жойлаштиринг
Ип узилишда давом этапти	Букилган игна	Эски игнани олиб ташлаб янгисини ўрнатинг
	Игна думи хато тарзда ўрнатилган	Эски игнани олиб ташлаб янгисини ўрнатинг
	Ип таранглиги бошқарувчиси, ип йўналтиргич ёки ип таранглаштирувчи асос жуда зич тортилган	Ип таранглигини 3-5 диапазонда бўшаштиринг
Чоклар жуда суст ёки нотекис	Чоклар таранглиги балансга эга эмас	Юқори ип ва бобинани такроран ўрнатинг
Игналар синяпти	Игна қайрилган ёки деформация га эга	Эски игнани олиб ташланг ва янгисини қўйинг.

### Нега ип ўралиб қоляпти/мато остига тўплиниб қоляпти?

Мато остидаги ипнинг қотиб қолиши, одатда, юқори ипнинг таранглигини нотўғри ўрнатилганига боғлиқ. Қистириш лапкаси ричагини ЮҚОРИ ҳолатда, 4-гача таранглик ҳолатида ўрнатинг, машина устидаги кўрсатмаларга / расмларга амал қилинг ва ипни қайта ўрнатинг.

Игнани ўрнатишдан олдин, ушбу оддий тестни бажаринг ва унинг юқори ипи тўғри ўрнатилганлигига ишонч ҳосил қилинг.

3. Қистириш лапкаси кўтарилганлигига ишонч ҳосил қилгандан сўнг, ипни тортинг. У осонгина тортилиши керак.
4. Қистириш лапкаси туширинг ва ипни тортинг. Энди ипни тортиб олаётганда қаршилиқ кўрсатиши керак. Ип таранглигида сезиларли ўсиш бўлиши керак. Агар ортилган таранглик бўлмаса, машинка нотўғри созланган.

### **Нега менинг машинам чокларни ўтказиб юборяпти?**

Агарда игналар шикастланган, ўтмас ёки нотўғри киритилган бўлса чокларнинг ўтказиб юборилиши ҳолатлари пайдо бўлиши мумкин.

Биринчидан, сизнинг игнангиз ўтмас ёки шикастланган бўлиши мумкин ва уни алмаштириш керак. Шунингдек, сиз тикаётган мато турига тўғри игнадан фойдаланганингизга ишонч ҳосил қилишингиз керак.

Кейин, игна тўғри ўрнатилганлигига ишонч ҳосил қилинг. Игна иложи борича игна ўқидан юқорига кўтарилиши керак. Бундан ташқари, игнанинг текис қисми орқа томонга қаратилган бўлиши керак. Агар игна тўғри ўрнатилмаган бўлса, у бобина ипини тортиб ололмайди ва ўтказиб юборилган чоклар келтириб чиқаради.

Хусусиятлари

Ҳажми: 42.5\*15.2\*33см

Ишлаб чиқарувчи мамлакат: Хитой

Сотувчи: ООО " Home Shopping Media"

Сотувчи манзили: Ўзбекистон, Тошкент, С. Машхадий кўчаси, 210 уй

Телефон: +998781471930 Сайт: hopshop.uz

Махсулот сертификатланган